

# 12. Idealizm subiektywny i idealizm obiektywny. Metafizyczny realizm

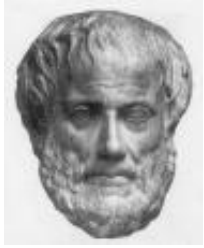
Andrzej Wiśniewski  
Andrzej.Wisniewski@amu.edu.pl  
Wstęp do filozofii  
Materiały do wykładu  
2015/2016

## *Metafizyka a ontologia*

- Jak dotąd zajmowaliśmy się głównie problematyką **epistemologii**: podstawowymi kwestiami związanymi z szeroko pojętym poznaniem. Teraz zajmiemy się **filozoficznymi poglądami na świat**. Innymi słowy, przejdziemy do problematyki dyscypliny zwanej przez jednych **metafizyką**, a przez innych **ontologią**. Niekiedy mówi się tu też o filozofii przyrody lub teorii bytu.

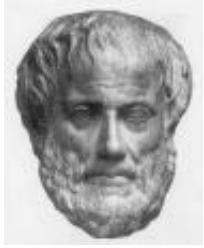
## *Metafizyka a ontologia*

- Terminy „metafizyka” i „ontologia” czasami używane są zamiennie. Nie zawsze jednak tak jest – zależy to od tradycji filozoficznej, w obrębie której prowadzone są dociekania.
- My tutaj dokonamy **uproszczenia**, nie odróżniając metafizyki od ontologii.



## *Pochodzenie nazwy „metafizyka”*

- *prote filozofia* (gr.) – filozofia pierwsza  
– dociekanie pierwszych zasad wszystkiego, co istnieje.
- *fysis* (gr.) – przyroda (stąd „fizyka” jako nauka o przyrodzie).
- Po śmierci Arystotelesa porządkowano jego pisma. Księgi dotyczące *prote filozofia* umieszczono po księgach poświęconych *fysis*.



## *Pochodzenie nazwy „metafizyka”*

- *ta meta ta fysika* (gr.)
  - „te, które następują po [księgach] przyrodniczych”.
- Zagadnienia poruszane w tych księgach – a także zagadnienia pochodne – nazwano później **metafizycznymi**, a dyscyplinę, w ramach której są one rozważane – **metafizyką**.

## *Pochodzenie nazwy „ontologia”*

- **ov** (*on*) – będący
- **to ov** (*to on*) – to, co jest; cokolwiek
- „ontologia” – „nauka o tym, co jest”
- **Ontologia** ma więc być nauką najogólniejszą, której twierdzenia mają zastosowanie do wszystkiego, co jest.

## Przykłady zagadnień metafizycznych

- Czy oprócz przedmiotów jednostkowych istnieją również przedmioty ogólne?
- W jaki sposób istnieje to, co uważamy za przedmioty fizyczne?
- Jakie substancje istnieją w przyrodzie?
  - » Zagadnienie duszy i ciała.
  - » *Mind-body problem.*
- Czy aktualny bieg zdarzeń w przyrodzie jest jednoznacznie i bezwyjątkowo zdeterminowany przez przebieg zdarzeń przeszłych?
- Czy w przyrodzie istnieje celowość?
- Czy istnieje Bóg, a jeśli tak, to w jakiej relacji pozostaje On do przyrody?
- Dlaczego istnieje raczej coś niż nic?

## *Przykłady pojęć metafizycznych (ontologicznych)*

- **Substancja** – „substancją jest wszystko to, czemu przysługują jakieś cechy, co może do czegoś pozostawać w pewnym stosunku, co może znajdować się w takim lub innym stanie (...), ale samo nie jest ani cechą, ani stosunkiem, ani stanem (...)”

*Arystoteles*

- **Byt** (w sensie dystrybutywnym) – cokolwiek
  - byty rzeczywiste
    - aktualne
    - potencjalne
  - byty tylko pomyślane
- **Byt** (w sensie kolektywnym) - wszystko



## **Wybrane sposoby istnienia**

istnienie **rzeczywiste**  
istnienie **realne**  
(tj. *w czasie i przestrzeni*)

vs. istnienie **tylko pomyślane**  
vs. istnienie **idealne**  
(tj. *ani w czasie, ani w przestrzeni*)

istnienie **samoistne**  
istnienie **obiektywne**  
(tj. *niezależne od bycia  
poznawanym przez  
jakikolwiek podmiot*)

vs. istnienie **niesamoistne**  
vs. istnienie **subiektywne**

istnienie **możliwe**  
istnienie **aktualne**  
istnienie **konieczne**  
etc.

## *„Zasady metafizyczne” metafizyki klasycznej*

- **Zasada identyczności:** Każdy przedmiot, który istnieje, istnieje.
- **Zasada sprzeczności:** Nieprawda, że jakiś przedmiot zarazem istnieje i nie istnieje.
  - ☛ „Żaden przedmiot nie może jakiejs cechy zarazem posiadać i jej nie posiadać.”
- **Zasada wyłączonego środka:** Każdy przedmiot istnieje lub nie istnieje.
  - ☛ „Każdy przedmiot dowolną cechę posiada lub jej nie posiada.”

## *Idealizm subiektywny*

- Pewne – ale bynajmniej nie wszystkie !! – stanowiska w obrębie metafizyki (ontologii) są następstwami przyjętych rozstrzygnięć w zakresie epistemologii. W szczególności, pewne formy idealizmu epistemologicznego prowadzą do **idealizmu subiektywnego** w metafizyce.
- Idealizm subiektywny jest stanowiskiem w sprawie *sposobu istnienia* przedmiotów fizycznych (kamieni, krzesel, żab, ciał ludzkich etc.). Głosi on paradoksalną tezę: **istnienie przedmiotów fizycznych polega na tym, że są one postrzegane**. Jak to ujął George Berkeley, ich *esse = percipi* (istnieć = być postrzeganym).

## *Idealizm subiektywny*

- Znaczy to w szczególności, że w świetle idealizmu subiektywnego przedmioty fizyczne *nie istnieją obiektywnie*, tj. nie istnieją niezależnie od podmiotu postrzegającego.
- *Nie* znaczy to natomiast, że akt postrzegania powoduje, że przedmiot fizyczny zaczyna istnieć obiektywnie, natomiast po zakończeniu aktu postrzegania przestaje on istnieć obiektywnie.
- W świetle idealizmu subiektywnego przedmioty fizyczne nigdy nie istnieją obiektywnie. Ich *istnienie polega na tym*, że są one postrzegane.

## *Idealizm subiektywny: Berkeley*

- Skąd taki pomysł? Przypomnijmy odpowiednie fragmenty pism Berkeleyya:
- „Każdy przyzna, że ani nasze myśli, ani uczucia, ani idee ukształtowane przez wyobraźnię nie istnieją poza umysłem. Otóż wydaje się niemniej oczywiste, że różne wrażenia zmysłowe, to znaczy idee wyryte na zmysłach, jakkolwiek byłyby mieszane i połączone ze sobą (to znaczy bez względu na to, na jakie składałyby się przedmioty) nie mogą istnieć inaczej, jak tylko w umyśle, który je postrzega. (...) Mówię, że stół, na którym piszę, istnieje; znaczy to, że go widzę i odczuwam dotykiem. (...) Był tu zapach, to znaczy, że go odczuto węchem; był dźwięk, to znaczy, że go słyszano; była barwa czy kształt, a więc postrzeżono je wzrokiem lub dotykiem. To jest wszystko, co mogę rozumieć przez te i tym podobne wyrażenia.”



## *Idealizm subiektywny: Berkeley*

„Doprawdy dziwne jest rozpowszechnione wśród ludzi mniemanie, jakoby domy, góry, rzeki, słowem wszelkie przedmioty zmysłowe, miały przyrodzone, czyli realne istnienie, odmienne od tego, że umysł je postrzega. (...)

Czymże bowiem są wyżej wymienione przedmioty, jeśli nie rzeczami, które postrzegamy przez zmysły? A czyż postrzegamy coś innego oprócz własnych swych idei, czy wrażeń zmysłowych? Czyż nie jest więc jawną sprzecznością, żeby którekolwiek z nich **lub dowolne ich połączenie** miało istnieć niepostrzeżone?”

Berkeley, *Traktat o zasadach poznania*



## *Idealizm subiektywny: Berkeley*

- Mówiąc krótko (a zatem nieco upraszczając):
  1. Przedmioty fizyczne to zespoły cech postrzeganych zmysłowo (i nic więcej!)
  2. Cechy te istnieją tylko w umyśle podmiotu.
  3. A zatem również ich zespoły istnieją tylko w umyśle podmiotu: istnienie przedmiotów fizycznych polega na tym, że są one postrzegane.
- Dygresja: zauważmy, że powyższy wywód nie przesądza, *kim lub czym* jest podmiot postrzegający (do tego zagadnienia wrócę za chwilę).

## *Idealizm subiektywny*

- Tyle Berkeley. Zauważmy teraz, że gdy uzasadnimy – niekoniecznie tak, jak to zrobił Berkeley – tezę epistemologicznego idealizmu immanentnego, to niemal natychmiast dostajemy tezę idealizmu subiektywnego:
  1. Podmiot poznaje wyłącznie własne przeżycia.
  2. Podmiot postrzega przedmioty fizyczne.
  3. A zatem istnienie przedmiotów fizycznych polega na tym, że są one postrzegane.
- Idealizm subiektywny możemy więc uważać za następstwo idealizmu immanentnego w epistemologii.
- **Uwaga:** U Berkeleygo kolejność argumentowania była inna. 16



## *Idealizm subiektywny*

- Każdy idealista subiektywny musi się zmierzyć z następującymi problemami:
  1. Dlaczego w świecie przedmiotów fizycznych obserwujemy ciągłość i stałość, chociaż nasze postrzeganie nie jest ani ciągłe, ani stałe?
  2. Dlaczego, przynajmniej na ogół, nie mamy wpływu na treść naszych postrzeżeń?

## *Idealizm subiektywny*

- Rozwiązanie podane przez Berkeleyya jest następujące: **istnienie przedmiotów fizycznych polega na tym, że są one postrzegane przez Boga.**
- Różnica między przedmiotem fizycznym a fikcyjnym jest taka, że przedmiot fizyczny jest (nieustannie) postrzegany przez Boga i (czasami) przez człowieka, natomiast istnienie przedmiotu fikcyjnego polega na tym, że jest on „postrzegany” tylko przez człowieka.

- Teza idealizmu subiektywnego nie jest wcale najbardziej radykalnym wnioskiem, jaki można wyprowadzić z tezy epistemologicznego idealizmu immanentnego. Albowiem można rozumować tak:

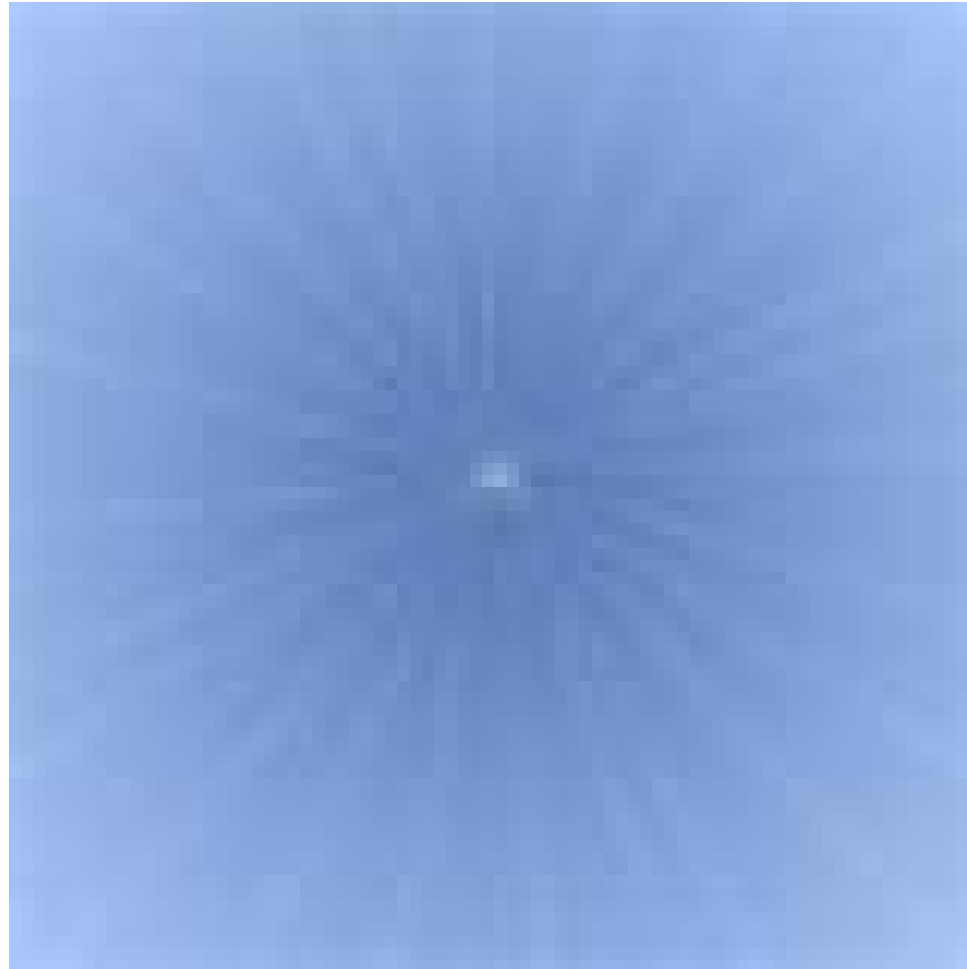
## Solipsyzm

1. Poznaję wyłącznie własne przeżycia; cokolwiek postrzegam zmysłowo, jest tylko moim przeżyciem.
2. Postrzegam własne ciało.
3. Postrzeganie informuje mnie o istnieniu innych ludzi.

A zatem **istnieję tylko Ja**

- jako istota niecielesna !
  - a cały świat jest moim wyobrażeniem !
- Jest to teza stanowiska filozoficznego zwanego **solipsyzmem** (od łacińskiego *sol ipseo* = istnieję sam).

## ***Solipsyzm***



- Potraktujmy solipsyzm jako swojego rodzaju ciekawostkę teoretyczną – i pomińmy problemy, przed którymi staje to stanowisko.
- [Nawiasem mówiąc, dyskusja z solipsystą jest o tyle utrudniona, iż uważa on, że nie ma z kim dyskutować.]



- Wbrew temu, co można czasami wyczytać, Berkeley nie był solipsystą. Był on immaterialistą odnośnie świata przyrody, jednocześnie uznając istnienie Boga i obiektywne istnienie innych ludzi – co prawda uważanych za istoty czysto duchowe.

## *Poglądy Kanta a idealizm subiektywny*

- Idealizm w epistemologii to nie tylko idealizm immanentny, ale również idealizm transcendentalny, tj. pogląd, zgodnie z którym przedmioty transcendentne („zewnątrzne wobec podmiotu”) są niepoznawalne.
- Z tezy o niepoznawalności przedmiotów zewnętrznych wynika, że to, co na co dzień uznajemy za obiektywnie istniejące przedmioty fizyczne, ma tylko status – mówiąc ogólnie - „konstrukcji umysłu”. Te ostatnie są jednak czymś więcej, niż „zespołami własności zmysłowych” w sensie Berkeley’a – są to *konstrukcje umysłu zgodne z doświadczeniem*.

## *Poglądy Kanta a idealizm subiektywny*

- Kant odróżnia świat zjawisk („fenomenów”, „konstrukcji umysłu”) od świata rzeczy samych w sobie („noumenów”). Te drugie w jego opinii istnieją obiektywnie, ale nie są poznawalne.
- Tak więc jeśli nawet nazwiemy Kanta idealistą subiektywnym, to musimy pamiętać, że jego pogląd różni się od poglądu Berkeleyya.



## *Idealizm obiektywny*

- O ile dla Kanta przedmioty fizyczne są „konstrukcjami umysłu”, zaś cały świat przyrody (tj. świat przedmiotów fizycznych) jest korelatem indywidualnej świadomości człowieka, to **idealizm obiektywny uważa świat przyrody za korelat czy wytwór nieosobowego bytu duchowego**, zwanego czasami Absolutnym Duchem czy (po prostu) Absolutem.

## *Idealizm obiektywny*

- Dla **neokantystów** (koniec XIX w./ początek XX w.) przyroda to ogół przedmiotów tylko intencjonalnych, stwierdzonych w sądach idealnych spełniających kryterium prawdy.
- Za głównego przedstawiciela idealizmu obiektywnego uważa się jednak filozofa żyjącego wcześniej, **Georga Wilhelma Friedricha Hegla** (1770-1831).





## *Idealizm obiektywny: Hegel*

- Klarowne przedstawienie poglądów Hegla jest zadaniem, łagodnie mówiąc, dość trudnym. Przyczyną jest jego niepowtarzalny styl pisania. Oto próbka:
- **CIEMNOŚĆ:** „jest ona czymś, co zindywidualizowane w sobie, by być dla siebie, co jednak nie istnieje samo przez się, a jedynie jako siła wroga światłu i może przez to trwać w doskonałej jednorodności.”



## *Idealizm obiektywny: Hegel*

- Stąd też w prezentacji koncepcji Hegla konieczny jest pewien kompromis między wiernością oryginałowi i zrozumiałością. Zachowanie standardów ścisłości nie jest niestety możliwe.
- Wypiszę tu zatem szereg tez.



## *Idealizm obiektywny: Hegel*

- Rzeczywistość jest rzeczywistością **Absolutnego Ducha** (Absolutu), który w procesie swojego rozwoju konstytuuje wszystkie jej postaci.
- Rzeczywistość jest zmienna, a podstawowe prawa rządzące jej rozwojem to **prawa dialektyki**.



## *Idealizm obiektywny: Hegel*

- Najważniejsze z tych praw mówi, że rozwój przebiega wedle schematu:

**TEZA**

**ANTYTEZA**

**SYNTEZA**

- Główne fazy rozwoju Absolutu są następujące:

**Idea logiczna**

**Przyroda**

**Duch**

*Absolut jako*

*Absolut jako*

*Absolut jako idea*

*idea w sobie*

*idea poza sobą*

*w sobie i dla siebie*

- Idea logiczna to pierwotna postać bytu, jej antytezą jest Przyroda, natomiast syntezą obu – Duch.



## *Idealizm obiektywny: Hegel*

- Skoro idea logiczna to pierwotna postać bytu, to prawa logiki/dialektyki mają swoje odzwierciedlenia wśród praw rządzących Przyrodą i (rozwojem) Ducha.
- Dialektyczna hierarchia pojęć idealnych posiada swoje odbicie w chronologicznym porządku, a jakim po sobie następują twory Przyrody i w chronologicznym porządku dziejów.
- Rzeczywistość jako całość jest konieczna.
- Ponieważ to, co konieczne, jest zgodne z rozumem, zatem cała rzeczywistość jest rozumna.



## *Idealizm obiektywny: Hegel*

- Sferę Ducha konstytuują:

### **Duch subiektywny**

Dusza

Świadomość

Umysł

### **Duch obiektywny**

Prawo

Moralność

Etyka społeczna

### **Duch absolutny**

Sztuka

Religia

**Filozofia**

- Duch absolutny jest syntezą Ducha subiektywnego i Ducha obiektywnego.
- W filozofii, która jest syntezą sztuki i religii, Duch dochodzi do zrozumienia samego siebie.
- **Uwaga:** „Absolutny Duch” nie jest tym samym, co „Duch absolutny”.



## *Realizm metafizyczny*

- Stanowisko będące przeciwieństwem zarówno idealizmu subiektywnego, jak i idealizmu obiektywnego – **metafizyczny realizm**, da się scharakteryzować prosto:

**Przedmioty fizyczne istnieją obiektywnie.**

- Przy czym realisci krytyczni dodają, że nie zawsze mają one te wszystkie cechy, jakie im przypisujemy.